

# Microsec e-Szignó Tanúsítványkezelő Használati utasítás

Verzió: 1.1  
2020. március 24.



## Tartalom

1.	A Microsec e-Szignó Tanúsítványkezelő használata .....	2
1.1.	A program funkciója .....	2
1.2.	Telepítés .....	2
1.3.	A program használata .....	2
1.4.	A program kezelőfelülete.....	2
1.5.	A Beállítások menü .....	2
2.	Kártyán tárolt tanúsítványok kezelése.....	4
2.1.1.	Tanúsítványok megújítása .....	5
2.1.2.	Tanúsítványok másolása könyvtárba.....	5
2.1.3.	Kulcs és tanúsítvány importálása .....	5
2.1.4.	Titkosított adat létrehozása .....	5
2.1.5.	Kártya sorozatszám vágólapra helyezése .....	5
3.	Szoftveres tanúsítványok kezelése .....	6
3.1.	Személyes.....	6
3.2.	Más személyek.....	6
3.3.	Igénylések .....	6
4.	Mobiltelefonon tárolt tanúsítványok kezelése .....	7
5.	Tárolt kulcsok kezelése .....	8
5.1.	Tárolt kulcsú szolgáltatás hozzáadása .....	8
5.2.	Minősített tárolt kulcsú szolgáltatás kezelése .....	8
5.2.1.	A szolgáltatás aktiválása .....	8
5.2.2.	Kulcsjelszó megváltoztatása .....	11
5.3.	Fokozott tárolt kulcsú szolgáltatás kezelése .....	13

## 1.A Microsec e-Szignó Tanúsítványkezelő használata

Ez az útmutató a Microsec e-Szignó Tanúsítványkezelő („MeT”) program használatát hivatott bemutatni.

### 1.1. A program funkciója

A Microsec e-Szignó Tanúsítványkezelő segítséget nyújt a felhasználó tanúsítványainak kezelésében, hardveres aláíróeszközön tárolt – kártyán, vagy tokenen –, számítógépre telepített – szoftveres –, mobilon valamint felhőben tárolt tanúsítványok esetében.

### 1.2. Telepítés

A program telepítőcsomagja elérhető a [www.e-szigno.hu](http://www.e-szigno.hu) weboldalon a Letöltések menüpontban, vagy az alábbi hivatkozáson;

[http://download.e-szigno.hu/met/MeTSetup\\_M.exe](http://download.e-szigno.hu/met/MeTSetup_M.exe)

Amennyiben korábban telepítve volt a gépen az e-Szignó Kártyakezelő alkalmazás, úgy telepítés közben azt be kell zárni. A telepítő automatikusan eltávolítja a korábbi programot.

### 1.3. A program használata

A Microsec e-Szignó Tanúsítványkezelő – továbbiakban MeT – automatikusan elindul a háttérben a rendszerrel együtt, külön megnyitni, bejelentkezést kezdeményezni nem szükséges. A program elinduláskor megkeresi a rendelkezésre álló aláíró eszközöket és rajtuk tárolt tanúsítványokat beregisztrálja az adott felhasználói fiók tanúsítványtárába.

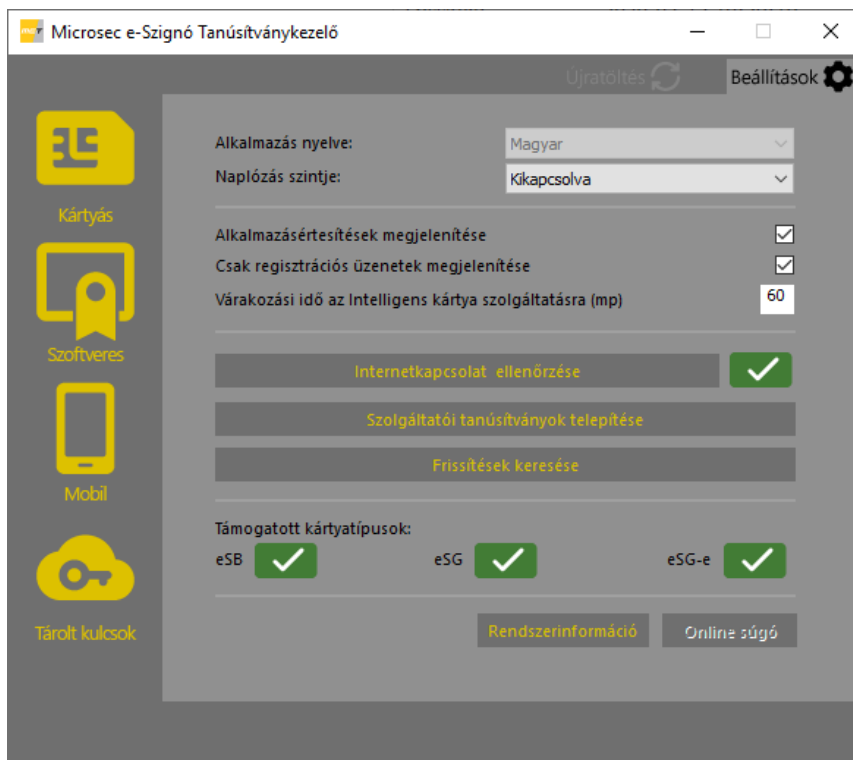
### 1.4. A program kezelőfelülete

A kezelőfelület megjeleníthető a Windows tálcán található értesítési ikonjai között lévő MeT ikonra, vagy az asztalra kihelyezett indítóikonra kétszer kattintva, vagy a programot a Start menüben felkeresve.

A kezelőfelület öt fő részből áll, melyek között a képernyő bal szélén lévő gombokra, valamint a jobb felső sarokban lévő fogaskerékre kattintva lehet váltani.

### 1.5. A Beállítások menü

A fogaskerék ikonra kattintva a MeT beállításait lehet megtekinteni. Itt állítható az alkalmazás nyelve, valamint bekapcsolható naplózás több szintben, mely egy esetleges hiba felderítésénél nyújthat kollégáinknak segítséget. Kapcsolhatók az alkalmazás által megjelenített értesítések fajtái is – ezeket a Windows rend szerint a képernyő jobb alsó sarkában jeleníti meg –, valamint hogy mennyi ideig várakozzon a program az Intelligens kártya szolgáltatásra.



Lehetőség van továbbá az internetkapcsolat ellenőrzésére is, melyre legfőképp a tárolt kulcsok használatánál, valamint az aláíró eszközön lévő tanúsítványok megújításánál van szükség.

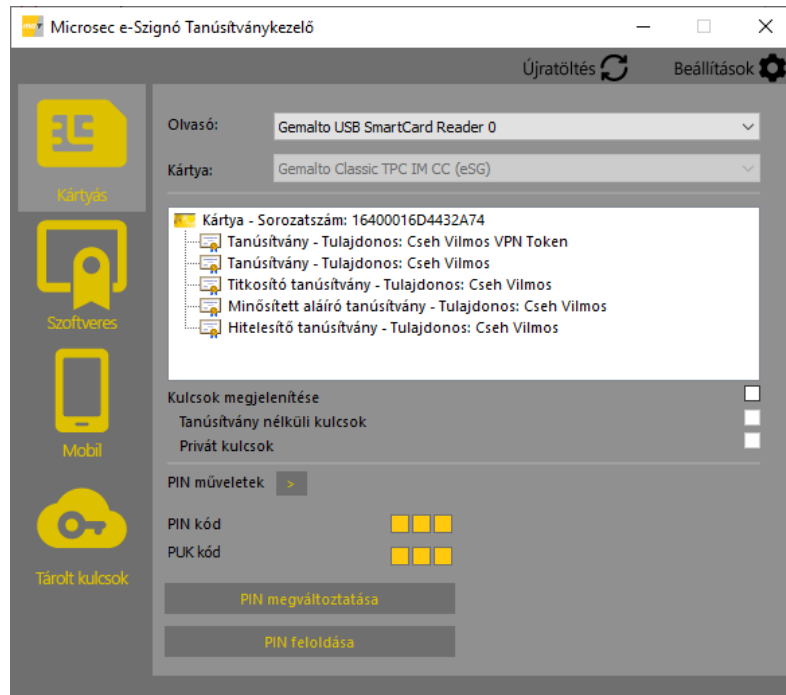
A Szolgáltatói tanúsítványok kezelése gombra kattintva telepíthet, illetve eltávolíthat az aláírások létrehozásához és ellenőrzéséhez elengedhetetlen szolgáltatói tanúsítványokat. Javasoljuk, hogy a legelső „(ajánlott)” csoportot jelölje be, majd OK-val hagyja jóvá, és engedélyezze a gépnek a tanúsítványok telepítését.

A „Támogatott kártyatípusok” bekezdés alatt tekintheti meg, hogy mely típusú kártyák használatára van felkészítve a számítógépe. A támogatott típusok mellett pipa jelenik meg.

Alul lehetőség van rendszernapló és rendszerinformációk megjelenítésére, melyet kollégáink kérhetnek el, egy esetleges hiba esetén, valamint elérhető egy Online súgó.

## 2. Kártyán tárolt tanúsítványok kezelése

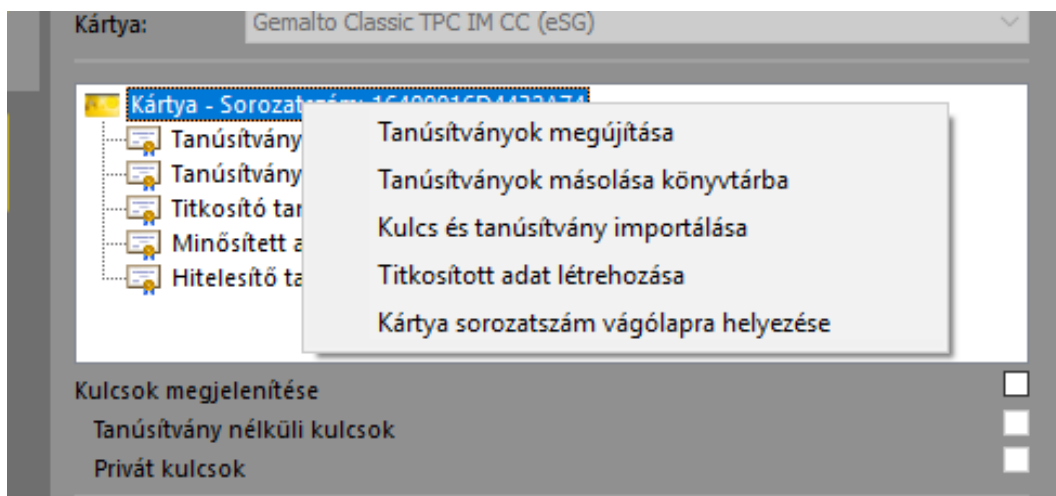
A bal oldali menü első ikonjára kattintva a kártyás tanúsítványok kezelőfelülete érhető el. Ez a korábbi e-Szignó Kártyakezelő alkalmazás funkcióit foglalja magába. Felül választható ki a kezelni kívánt kártyaolvasó, alatta jelenik meg a kiválasztott olvasóban található kártya, amennyiben az elérhető, és támogatott. A lentebb lévő ablakban látható a kártya tartalma.



Lejjebb, a jelölőnégyzetek segítségével lehetőség van a kártyán található kulcsok – mind a privát, mind a tanúsítvány nélküli - megjelenítésére.

A panel alján a PIN műveletek lehetőséget kibontva megtekinthető a kártya PIN kódjainak az állapota, illetve megváltoztathatók, illetve feloldhatók a PIN kódok. A teli sárga négyzetek jelölik a hátralévő PIN-beírási kísérletek száma. Megjegyzendő, hogy egyes kártyáknak csak egy PIN kódjuk van.

A „Kártya – Sorozatszám...” feliraton jobb gombbal kattintva további funkciókat talál



### 2.1.1. Tanúsítványok megújítása

Amikor aláíróeszközhöz új tanúsítványt bocsátunk ki – például új kártya, átvétele után, vagy tanúsítványmegújítás esetén –, a fenti menüpontra kattintva tudja feltelepíteni azokat. A művelethez aktív internetkapcsolat szükséges.

### 2.1.2. Tanúsítványok másolása könyvtárba

Ezzel a funkcióval aláíróeszközén tárolt tanúsítványainak nyilvános kulcsait tudja .cer fájlba mentve számítógépén eltárolni.

### 2.1.3. Kulcs és tanúsítvány importálása

Új tanúsítvány telepíthető az aláíróeszközre.

### 2.1.4. Titkosított adat létrehozása

Rövid szöveges tartalmat menthet el aláíróeszközén melyet titkosító tanúsítványa fog védeni.

### 2.1.5. Kártya sorozatszám vágólapra helyezése

Egy kattintással kimásolhatja aláíróeszközének sorozatszámát.

## 3.Szoftveres tanúsítványok kezelése

A Szoftveres tanúsítványok panel a Windows tanúsítványtárban elérhető tanúsítványok kezelésében nyújt segítséget. A fenti három fül három tanúsítványtárolót jelöl, a következők szerint:

### 3.1. Személyes

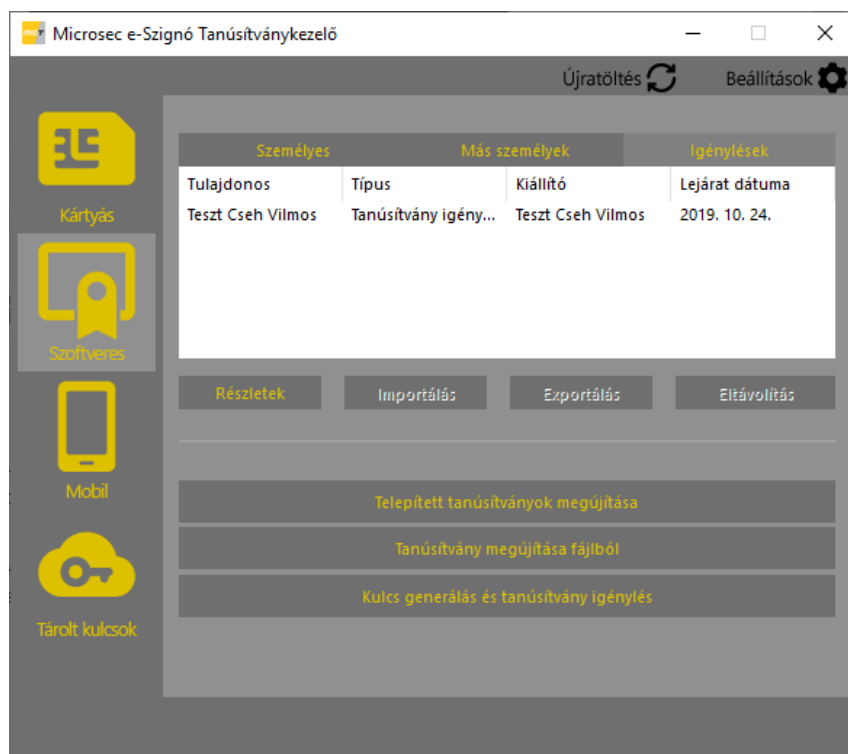
Itt található a felhasználó saját tanúsítványai. Az itt lévő tanúsítványok, amennyiben rendelkeznek magánkulccsal is, alkalmasak a funkciójuk szerinti munkára – mint aláírás, hitelesítés, titkosítás.

### 3.2. Más személyek

A Más személyek tárolóban elhelyezett tanúsítványok, magánkulcs nélküli nyilvános kulcsok, más személyek azonosítására szolgálnak, illetve részükre történő titkosítást tesznek lehetővé.

### 3.3. Igénylések

Amennyiben Internet Explorer segítségével igényelt tőlünk szoftveres tanúsítványt, úgy a böngésző által generált magánkulcs itt jelenik meg az űrlap elküldése után.



A tárolók ablaka alatti gombokat használva lehetőség van a fenti ablakban kijelölt tanúsítványok kezelésére a következők szerint:

Részletek – A kijelölt tanúsítvány adatlapja tekinthető meg.

Importálás – Fájlban tárolt tanúsítványt illeszthet be a kiválasztott tárolóba.

Exportálás – Biztonsági mentést készíthet a kijelölt tanúsítványból.

Eltávolítás – Törölheti a kiválasztott tanúsítványt. A művelet nem visszavonható!

A Telepített tanúsítványok megújítása gombra kattintva a program az interneten keresztül új nyilvános kulcsokat keres a Személyes tanúsítvány-tárolóban található tanúsítványokhoz.

## 4. Mobiltelefonon tárolt tanúsítványok kezelése

A Mobil panel beállításai által a kártyás, illetve szoftveres tanúsítványokhoz hasonlóan beregisztrálhatja telefonon tárolt tanúsítványait a Windows tanúsítványtárba.

Ehhez elsőként hozzá kell adni egy mobil aláírási-szolgáltatást a programhoz; kattintson a Hozzáadás gombra, az URL mezőben adja meg a szolgáltatás URL-jét (<https://eszigno.microsigner.com/esign/>), a Felhasználónév, Jelszó mezőkbe írja be az időbélyegzés szolgáltatáshoz kapott felhasználónevét és jelszavát, majd kattintson az OK gombra.

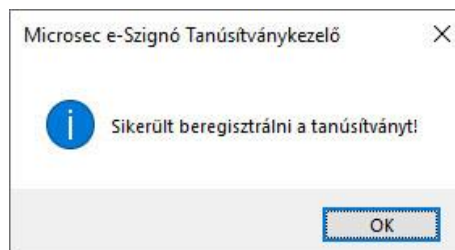
Ezután beregisztrálható a mobil tanúsítvány az imént hozzáadott szolgáltatást kiválasztva, majd a Regisztrálás gombra kattintva. A gép egy QR-kódot jelenít meg, melyet a mobil aláíró-alkalmazással be kell olvasni, és jóváhagyni, a regisztrálás befejezéséhez.

Azonosító	URL	Felhasználónév	Jelszó
PBM_w	https://eszigno.microsigner.com/esign/	2.2.8728	*****

Tulajdonos	Típus	Kiállító	Lejárat dátuma
Teszt Péter	Tanúsítvány	PassByME User ...	2023. 09. 27.

A sikeresen beregisztrált tanúsítvány az alsó ablakban jelenik meg. Kijelölve, és a Kiregisztrálás gombra kattintva eltávolítható a Windows tanúsítványtárból.





## 5. Tárolt kulcsok kezelése

### 5.1. Tárolt kulcsú szolgáltatás hozzáadása

Tárolt kulcsú tanúsítványok beregisztrálásához először kattintson a Tárolt kulcsok lehetőségre, majd a Hozzáadás gombra, a megjelenő űrlapot pedig töltsse ki a szolgáltatáshoz mellékelt adatokkal, végül kattintson az OK gombra.

Kérjük, hogy ne felejtse el a Szolgáltatás típusa legördülő menüt is a rendelt szolgáltatásának megfelelően beállítani!

### 5.2. Minősített tárolt kulcsú szolgáltatás kezelése

#### 5.2.1. A szolgáltatás aktiválása

Azonosító	URL	Felhasználó...	Jelszó
1	https://mtkasz-dev.graphi.intra.microsec...	msec1	*****
MNV-TKA...	https://e-szigno.hu/tkasz/	msec1	*****

A minősített tárolt kulcsú aláírásának aktiválásához nyomja meg a Kulcsjelszó megváltoztatása gombot. Ez átirányítja a Minősített Távoli Kulcsmenedzsment Szolgáltatás kezelőfelületére. // Itt legyen egy kép róla mindenképp, hogy hova kattintson

A megjelenő oldalon válassza a Szolgáltatás aktiválása lehetőséget, majd a megjelenő oldalon adja meg felhasználónevét és jelszavát és jelentkezzen be.

**MICROSEC**  
Szolgáltatás aktiválás

Adja meg az Aktiváló kódját

Tovább

© 2020 Microsec zrt.

**MICROSEC**  
Szolgáltatás aktiválás

Kulcsjelszó választása

Válasszon erős jelszót melyet nem használ más. A jelszónak tartalmaznia kell legalább egy számot, egy kis- és nagybetűt, valamint legalább 8 vagy több karaktert.

Tovább

Időzár: 1666:45

Adja meg aktiváló kódját, kattintson a tovább gombra, válasszon egy kulcsjelszót, mely védeni fogja tanúsítványát és továbbítsa az oldalt.

**MICROSEC**  
Szolgáltatás aktiválás

### One-Time Password megadása

Használja a One-Time Password eszközt, hogy megerősítse az aktiválási szándékát

2 0 0 4 5 3

**Megerősítés**

🕒 Időzár: 1665:59

© 2020 Microsec zrt.

A rendszer ezután a szolgáltatástól függően egy egyszeri jelszót kér, vagy egy értesítést küld mobiltelefonjára. Az előbb említett egyszeri jelszót („One-Time Password”) a telepített mobilapplikációból tudja kiolvasni, az utóbbi értesítést elég csak jóváhagynia az aktiválás befejezéséhez. A sikeres aktiválásról üzenetet küld az oldal.

**MICROSEC**  
Szolgáltatás aktiválás

**Az aktiválás sikeres**



Gratulálunk, a szolgáltatás aktiválása sikeres volt.

### 5.2.2. Kulcsjelszó megváltoztatása

Új kulcsjelszó beállításához kattintson a MeT-ben a Kulcsjelszó megváltoztatása lehetőségre, majd a megjelenő oldalon jelentkezzen be felhasználónevével és jelszavával.

**MICROSEC**  
Tanúsítvány Kulcsjelszó csere

Üdvözlí önt a Tanúsítvány  
Kulcsjelszó Csere Központ

Kérjük, jelentkezzen be

  
  
[Bejelentkezés](#)

**Tanúsítvány kiválasztása**  
Válassza ki azt a tanúsítványát melynek szeretné  
megváltoztatni kulcsjelszavát

[Teszt Teszt Lajos](#)

Teljes név(CN)	Teszt Teszt Lajos
Kibocsátó	e-Szigno Test CA3
Szerep vagy beosztás	tesztelő
Szervezet (O)	Microsec zrt
Kibocsátás ideje	2020. március 12.
Lejárati	2020. június 13.

[Tanúsítvány mentése fájlba](#)

[Tovább](#)

Belépés után láthatja aktuális tanúsítványait. Kattintson a Tovább gombra azon tanúsítvány alatt, mely kulcsjelszavát meg kívánja változtatni.

Kulcsjelszó megváltoztatása

.....

.....

.....

Válasszon erős jelszót melyet nem használ másol. A jelszónak tartalmaznia kell legalább egy számot, egy kis- és nagybetűt, valamint legalább 8 vagy több karaktert.

**Tovább**

🔒 Időzár: 1666:26

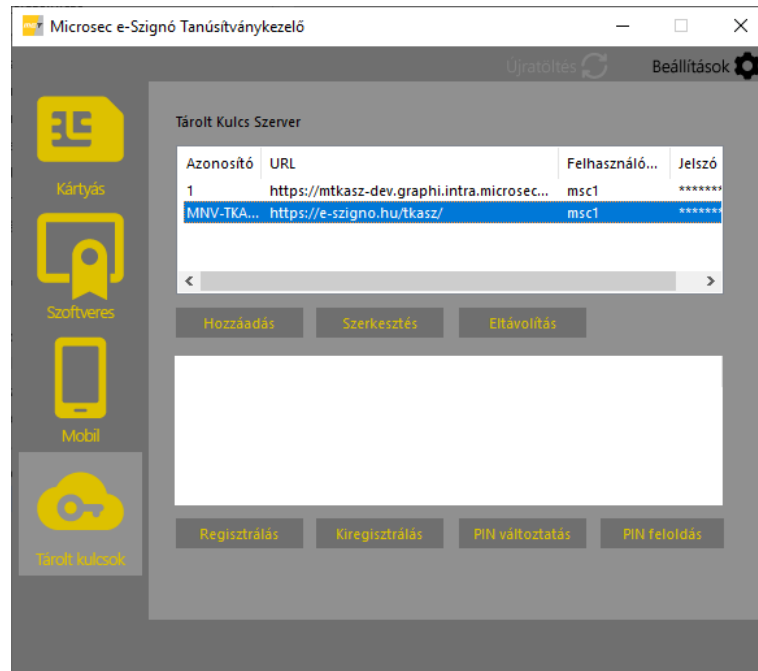
Adja meg jelenlegi, majd kétszer a választott új Kulcsjelszavát és kattintson a Tovább gombra.

Ezután a rendszer egy egyszeri jelszót kér, vagy értesítést küld mobiltelefonjára. Adja meg a jelszót, vagy hagyja jóvá az értesítést, a művelet befejezéséhez.

Tárolt kulcsú szolgáltatás tanúsítványainak regisztrálása

A hozzáadott szolgáltatást jelölje ki, majd lent kattintson a Regisztrálás gombra. Sikeres beregisztrálásról a megjelenő párbeszédablak értesíti. Kiregisztrálni a mobil tanúsítványhoz hasonlóan, a beregisztrált tanúsítvány kijelölése után a Kiregisztrálás gombra kattintva lehet.

## 5.3. Fokozott tárolt kulcsú szolgáltatás kezelése



Első használat előtt a PIN feloldására kattintva, a kapott PUK kódot megadva be kell állítani egy PIN kódot, melyet a későbbiekben minden aláírás előtt meg kell adni. Amennyiben hibás PIN megadásával lezárna a PIN kódot, vagy elfelejtené azt, szintén a PIN feloldása gombra kattintva, a PUK kódot megadva tudja feloldani.

**PIN kód feloldása** ✕

PUK kód:

Új PIN kód:

Új PIN kód ismét:

A beállított PIN ismeretében lehetősége van új PIN kód beállítására a PIN megváltoztatása gombra kattintva.

**PIN kód megváltoztatása** ✕

Jelenlegi PIN kód:

Új PIN kód:

Új PIN kód ismét: